

การปฏิบัติพิธีการศุลกากร นำเข้าเนื้อโค กระบือ และไก่

บทความ โดย
นายอาทิตย์ ไชยภักดี
ผู้อำนวยการส่วนควบคุมทางศุลกากร
ด้านศุลกากรปาดังเมซาร์



พระราชบัญญัติโรคระบาดสัตว์ พ.ศ.2558

นิยาม เนื้อของโค กระบือ หรือไก่ ว่าเป็น “ซากสัตว์” ซึ่งหมายความว่า ร่างกายหรือส่วนของร่างกายสัตว์ที่ตายแล้ว สิ่งใดๆ ที่ได้จากสัตว์ ที่มีชีวิต หรือสัตว์ที่ตายแล้ว และให้หมายความรวมถึงอาหารสุกที่ทำ ประคบ หรือปรุงจากซากสัตว์ หรือสิ่งประดิษฐ์สำเร็จรูปที่ทำจากซากสัตว์ ตามที่รัฐมนตรีประกาศกำหนด



“ การนำเข้า ส่งออก หรือนำผ่าน “ซากสัตว์”
ต้องได้รับใบอนุญาตจากกรมปศุสัตว์
ก่อนการนำเข้า ส่งออก หรือนำผ่านราชอาณาจักร
ตามมาตรา 31 32 และ 33 แห่ง พรบ.โรคระบาดสัตว์ พ.ศ.2558 ”

พิกัดศุลกากรที่เกี่ยวข้อง (HS CODE)

เนื้อโคกระบือ สดหรือแช่เย็น	<ul style="list-style-type: none">• กิ่งตัวและครึ่งตัว• ส่วนตัดแบบอื่นที่มีกระดูก• ไม่มีกระดูก	0201.10.00 0201.20.00 0201.30.00
เนื้อโคกระบือ แช่เย็นจนแข็ง	<ul style="list-style-type: none">• กิ่งตัวและครึ่งตัว• ส่วนตัดแบบอื่นที่มีกระดูก• ไม่มีกระดูก	0202.10.00 0202.20.00 0202.30.00
เนื้อและส่วนอื่นที่บริโภคได้ ของไก่ สด แช่เย็น หรือแช่เย็นจนแข็ง	<ul style="list-style-type: none">• กิ่งตัว สดหรือแช่เย็น• กิ่งตัว แช่เย็นจนแข็ง• ตีนไก่แช่แข็ง	0207.11.00 0207.12.00 0207.14.99



ขั้นตอนการปฏิบัติพิธีการศุลกากรนำเข้า เนื้อโคกระบือ/ไก่

ขั้นตอนที่ 1

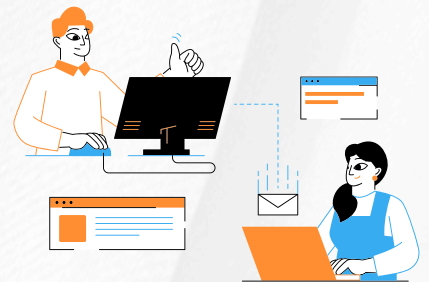
ลงทะเบียนผู้นำเข้ากับกรมศุลกากรโดยสามารถดำเนินการได้ 3 ช่องทาง

1. หน่วยรับบริการลงทะเบียน
2. Customs Trader Portal
3. Online Customs Registration



ขั้นตอนที่ 2

แจ้งความประสงค์ขออนุญาตนำเข้าซากสัตว์ต่อกรมปศุสัตว์ (s1/1) ในระบบ e-Movement



ขั้นตอนที่ 3

กรมปศุสัตว์อนุมัติให้นำเข้า (s.6) เพื่อปฏิบัติพิธีการศุลกากรต่อไป

ขั้นตอนที่ 4

จัดทำข้อมูลใบขนสินค้าขาเข้า ในระบบ e-Import และชำระค่าภาษีอากร (ถ้ามี)



ขั้นตอนที่ 5

- ตรวจปล่อยของออกจากอารักขา ตามการสั่งตรวจ
- ได้รับใบอนุญาตนำเข้าซากสัตว์เข้ามาในราชอาณาจักร (s.7)

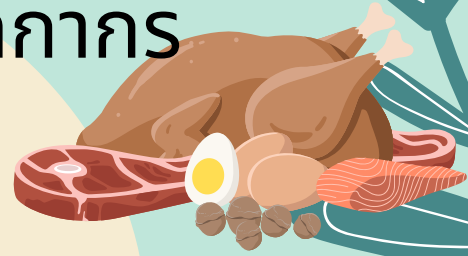
ขั้นตอนที่ 6

ดำเนินการพิธีการศุลกากรครบถ้วน

- รับของออกจากอารักขาศุลกากรเพื่อเคลื่อนย้ายไปสถานที่กักซากสัตว์
- ออกใบอนุญาตเคลื่อนย้ายสัตว์ ซากสัตว์ภายในราชอาณาจักร (แบบ s.3, แบบ s.4, แบบ s.5)



การควบคุมและตรวจสอบทางศุลกากร สำหรับการนำเข้าเนื้อโค กระบือ และไก่



การชำระภาษีอากร



สินค้าประเภทเนื้อโค กระบือ และไก่ รวมไปถึง
ชิ้นส่วนต่างๆ ของซากสัตว์ เป็นสินค้าที่มีภาระภาษี
ต้องชำระภาษีให้ครบถ้วนก่อนนำของออก

**กรณีหลีกเลี่ยงอากร ถือเป็นความผิดหลีกเลี่ยงข้อจำกัด
ตามมาตรา 243 แห่ง พระราชบัญญัติศุลกากร พ.ศ.2560**

การตรวจสอบใบอนุญาต

สินค้าประเภทเนื้อโค กระบือ และไก่ รวมไปถึงชิ้นส่วนต่างๆ
ถือเป็นของต้องจำกัดที่ต้องได้รับอนุญาตจากกรมปศุสัตว์
ก่อนการนำเข้า ส่งออก หรือนำผ่าน

**กรณีไม่ปฏิบัติตามถือเป็นความผิดหลีกเลี่ยงข้อจำกัด
ตามมาตรา 244 แห่ง พระราชบัญญัติศุลกากร พ.ศ.2560**



การควบคุมทางศุลกากร

การตรวจสอบสินค้าประเภทเนื้อโค กระบือ และไก่ รวมไปถึง
ชิ้นส่วนต่างๆ อาจมีการเปิดตรวจสินค้าทางกายภาพ หรือ
การตรวจสอบสินค้าด้วยเครื่องเอกซเรย์ ร่วมกับ
หน่วยงานที่เกี่ยวข้องกับการออกใบอนุญาต

